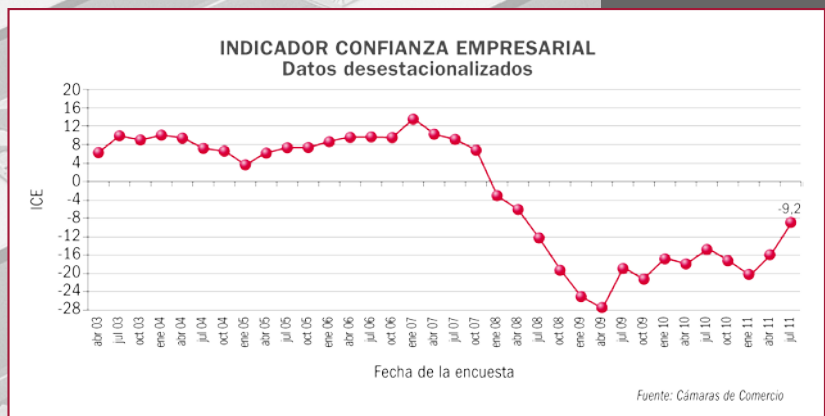


Indicador de Confianza Empresarial

Evolución del Indicador de Confianza Empresarial

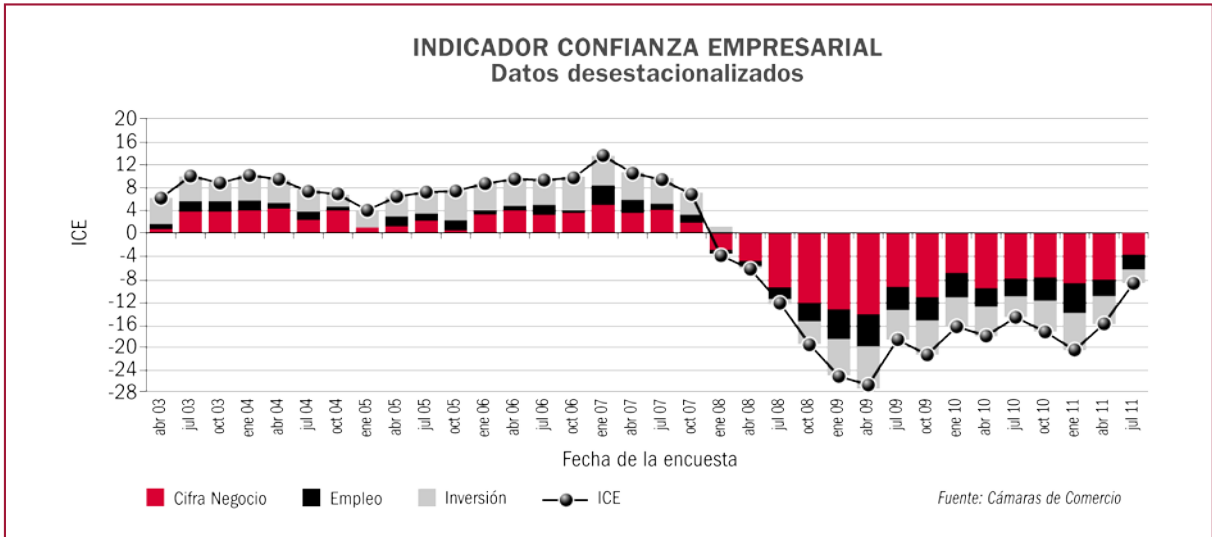
El Indicador de Confianza Empresarial experimentó una mejora significativa en julio. El ICE avanzó 7 puntos respecto al dato registrado en abril, y se situó en -9,2 (-16,2 en abril). Sin dejar de ser un dato que se mantiene en terreno negativo, se trata del mejor dato de confianza desde abril de 2008, cuando el ICE estaba inmerso en una senda descendente que le llevó a tocar fondo en abril de 2009.

La evolución del ICE se debe tanto a las expectativas de las empresas para el tercer trimestre como a los resultados obtenidos en el segundo, menos negativos en ambos casos. El índice de **Expectativas** para el tercer trimestre se elevó casi 6 puntos y se situó en -5,9. El índice de **Situación** también registró un avance importante, de más de 8 puntos, hasta alcanzar -12,4.



Composición del ICE

Todas las variables empresariales que componen el **ICE** han registrado mejoras, aunque sin dejar de registrar saldos negativos. El componente que más ha tenido que ver en esta evolución favorable de la confianza ha sido la cifra de negocio de las empresas. Casi el 60% de la mejora se explica por un dato menos negativo de esta variable, tanto en lo que se refiere a la situación del segundo trimestre del año, como en lo referente a las expectativas para el siguiente. Inversión y empleo también registraron números favorables, aunque de menor entidad que la facturación.



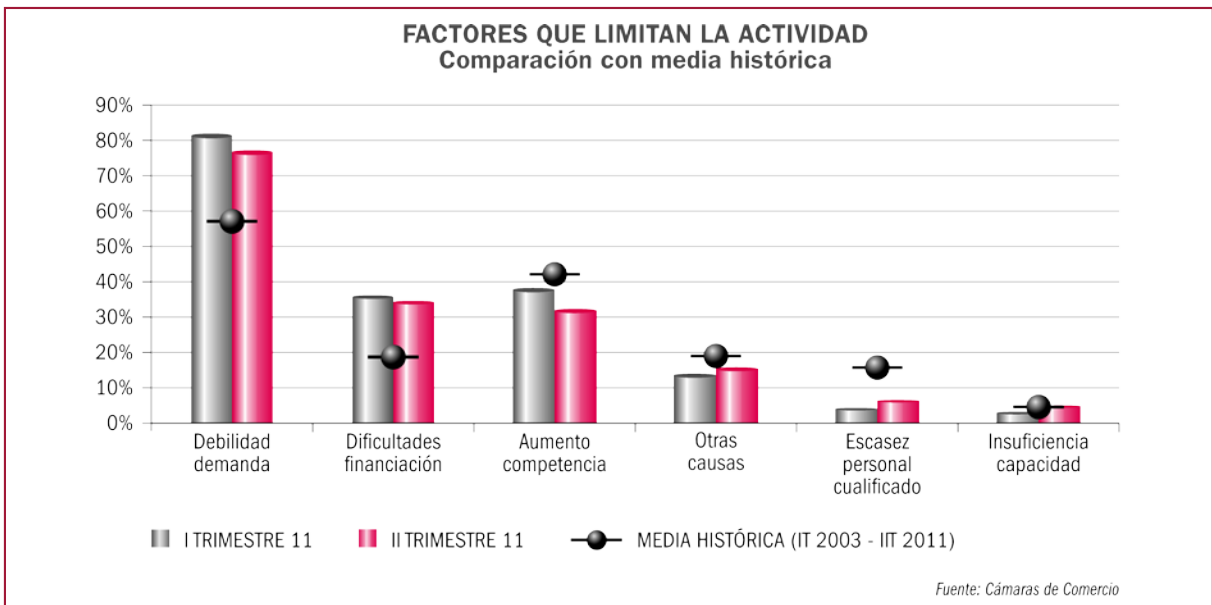
Factores que limitan la actividad

El 76,8% de las empresas señaló a la debilidad de la demanda como factor que limitó la actividad del negocio en el segundo trimestre de 2011(81,5% de las empresas señaló el factor en el primer trimestre).

El porcentaje de compañías que señaló a las dificultades de financiación como factor que limitó la actividad durante el segundo trimestre fue del 34,2% (35,8% en el primero).

Disminuye algo más el porcentaje de compañías que indicó el aumento de la competencia. El 31,8% de las empresas señaló el factor en el segundo trimestre frente al 37,9% que lo hizo en el primero.

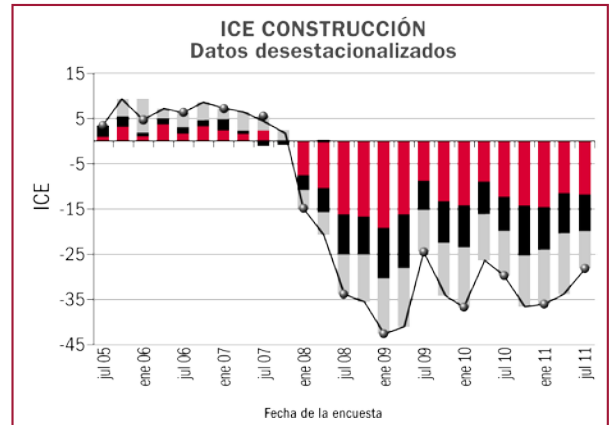
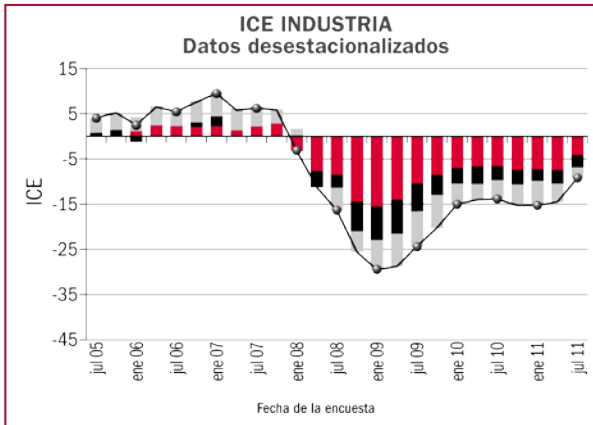
Aumenta ligeramente el porcentaje de empresas que indica que la escasez de personal cualificado y la insuficiencia de capacidad instalada son factores que limitan la marcha de los negocios.



Composición del ICE por sectores

Sin dejar de registrar saldos negativos, la confianza mejoró en todos los sectores, especialmente entre las empresas de la rama de hostelería y turismo.

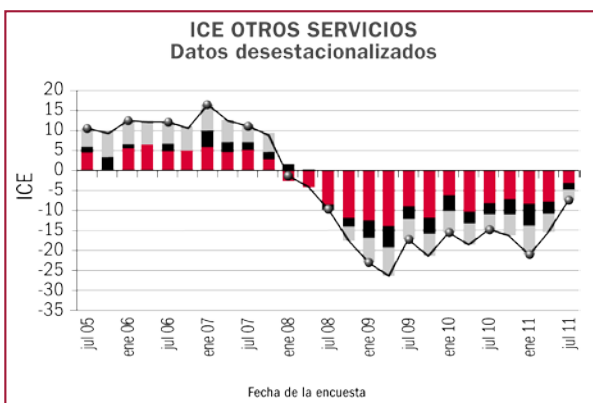
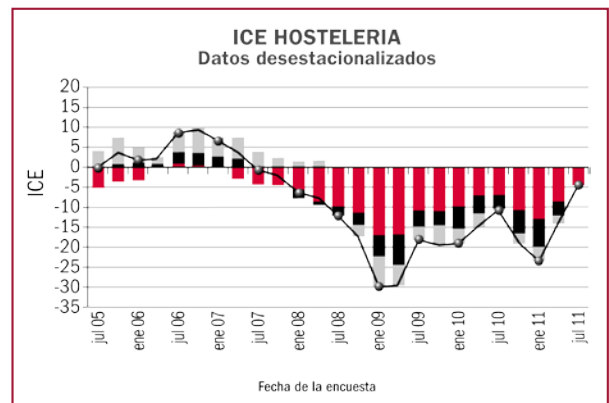
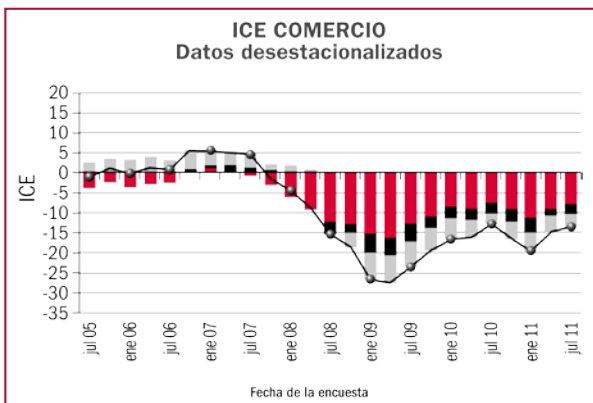
El ICE de la industria avanzó más de 5 puntos y en julio se situó en -8,8, el mejor dato desde enero de 2008. La confianza entre las empresas del sector constructor también registró una mejoría, alcanzando -28 puntos en julio (-33,5 en abril).



Entre las compañías del sector servicios, las de hostelería y turismo son las que registran el avance más importante de la confianza. El ICE de esta rama de actividad aumentó 10 puntos en julio y se situó en -3,7. Ya hay componentes del ICE de esta rama que se sitúan en positivo. Por ejemplo, las expectativas de cifra de negocio e inversión para el tercer trimestre del año.

La rama que agrupa al resto de servicios (transporte, ocio, ...) también registró mejoras en la confianza, aunque más moderadas que en hostelería. El ICE alcanzó -7,3 puntos en julio, mejorando los -15,4 de abril.

Las empresas de la rama comercio son las menos optimistas. La confianza mejoró en julio, aunque levemente si se compara con el dato de abril (-13,2 en julio frente a -14,4 en abril).



- Cifra de negocio
- Empleo
- Inversión
- ICE

Fuente: Cámaras de Comercio

Resultados Generales

P1 En el segundo trimestre de 2011, en comparación con el trimestre anterior, ¿diría Vd. que en su negocio han aumentado, siguen igual o han disminuido...?

		Aumentado	Sigue igual	Disminuido	No realiza
1.1	Cifra de negocio	21,1%	39,3%	39,5%	
1.2	Nº trabajadores con contrato	7,5%	77,8%	14,7%	
1.3	Precios de venta	6,9%	68,4%	24,7%	
1.4	Inversión	10,6%	69,9%	19,5%	
1.5	Exportaciones	30,0%	46,2%	23,9%	64,5%

Fuente: Cámaras de Comercio

P2 Durante el tercer trimestre de 2011, en comparación con el segundo, ¿prevé Vd. que en su negocio aumenten, sigan igual o disminuyan...?

		Aumentará	Seguirá igual	Disminuirá	No realiza
2.1	Cifra de negocio	19,7%	49,1%	31,2%	
2.2	Nº trabajadores con contrato	5,4%	81,9%	12,8%	
2.3	Precios de venta	6,3%	79,7%	14,0%	
2.4	Inversión	6,5%	77,1%	16,4%	
2.5	Exportaciones	24,8%	57,7%	17,5%	64,3%

Fuente: Cámaras de Comercio

P3 ¿Qué factores cree Vd. que limitan el nivel de actividad de su empresa o la marcha de su negocio?

3.1	Debilidad de la demanda	76,8%
3.2	Escasez de mano de obra especializada / personal cualificado	6,1%
3.3	Insuficiencia de capacidad instalada	4,8%
3.4	Dificultades de financiación o tesorería	34,2%
3.5	Aumento de la competencia	31,8%
3.6	Otras causas (especificar)	15,4%

Fuente: Cámaras de Comercio

Ficha técnica: Analizados 6.795 establecimientos con al menos un trabajador, distribuidos por todo el territorio nacional. El margen de error máximo para un nivel de confianza del 95% es de +/-1,19%.

Metodología:

- Saldos: diferencia entre el porcentaje de respuestas "aumenta" y "disminuye".
- Los saldos se corrigen de estacionalidad.
- SITUACIÓN y EXPECTATIVAS: media de los saldos desestacionalizados de cifra de negocio, nº de trabajadores con contrato e inversión.
- ICE: media de SITUACIÓN y las EXPECTATIVAS.

@cambres

@cámaras

@ganberak

Cámaras de Comercio
camaras.org