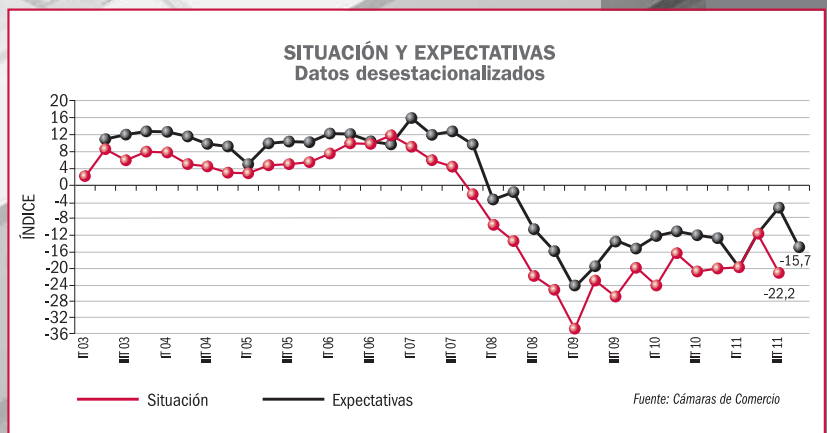
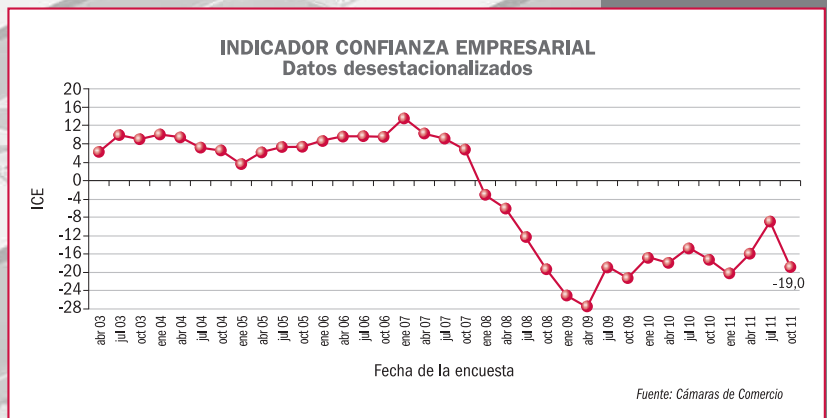


# Indicador de Confianza Empresarial

## Evolución del Indicador de Confianza Empresarial

La confianza empresarial de octubre experimentó un descenso de casi 10 puntos. El ICE se situó en -19,0, muy por debajo de los -9,2 registrados en el mes de julio, que fue el máximo de los últimos tres años. El deterioro del indicador en octubre vuelve a situarlo en niveles de 2010.

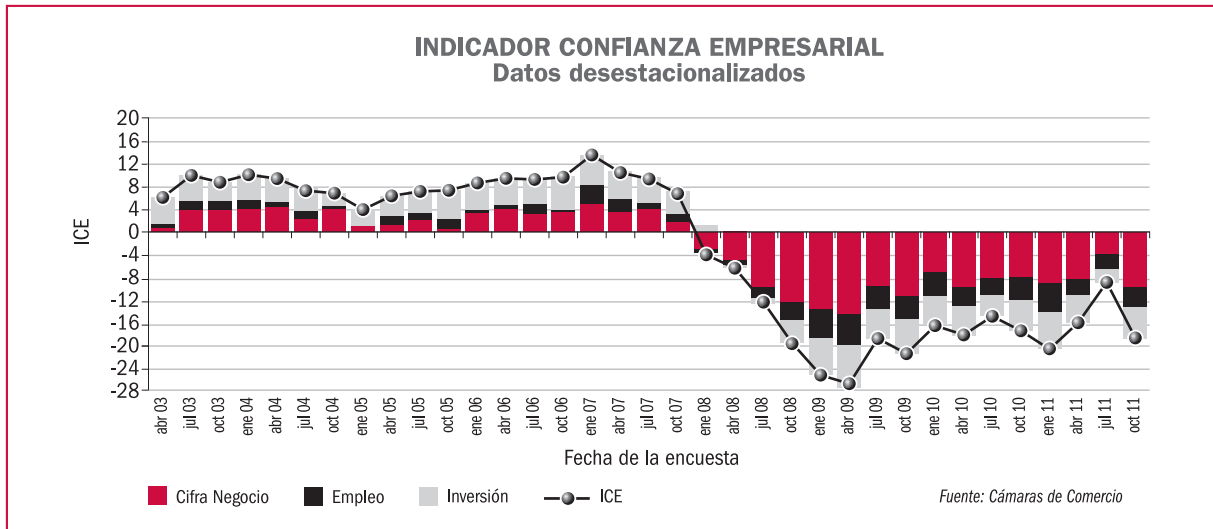
Tanto la situación de los negocios como las expectativas registraron sendos retrocesos en octubre respecto a los resultados de julio. El índice de **situación** del tercer trimestre retrocedió hasta -22,2 puntos, 9,8 menos que el dato del trimestre anterior. Por su parte el índice de **expectativas** para el cuarto también experimentó un descenso notable de casi 10 puntos hasta -15,7.



# Composición del ICE

La cifra de negocio de las empresas ha sido el componente del **ICE** que más ha repercutido en el deterioro del indicador. Más del 55% del retroceso de éste se ha debido a la menor facturación de las empresas en el tercer trimestre y, sobre todo, a las peores expectativas de facturación para el cuarto.

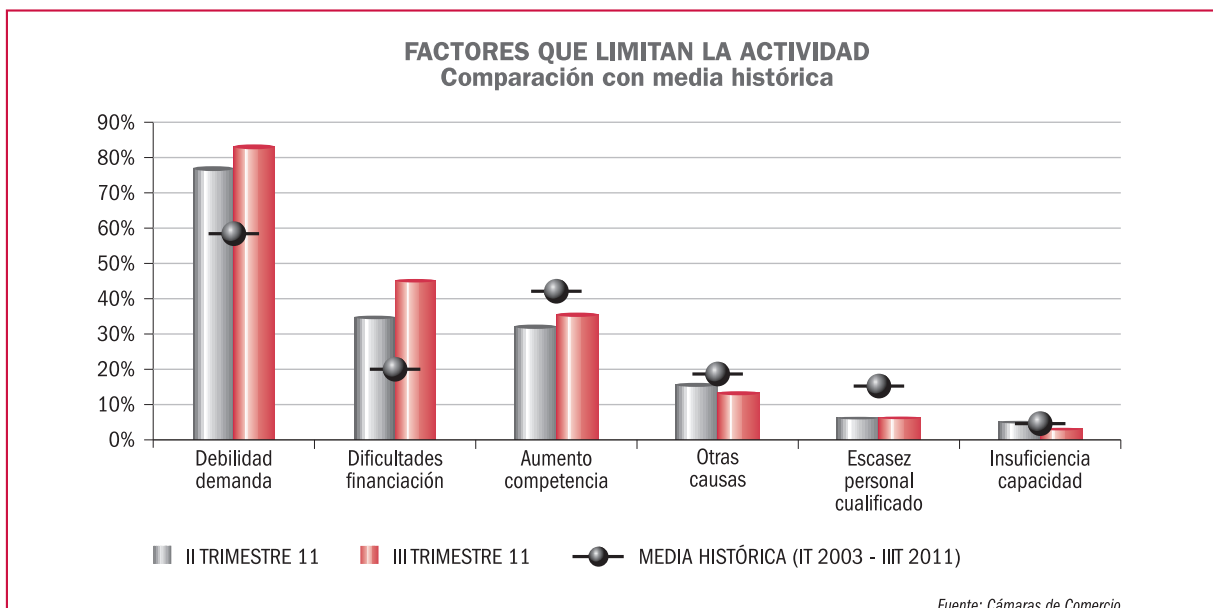
La inversión también ha tenido mucha relevancia en el descenso del ICE. El 29% del descenso se debió al comportamiento de esta variable. Finalmente, el empleo fue el componente que menos influencia ha tenido en el deterioro de la confianza.



## Factores que limitan la actividad

Se ha producido un incremento del porcentaje de empresas que apunta a la debilidad de la demanda como factor que limita la actividad de las empresas durante el tercer trimestre. El 83,6% señala el factor, casi 7 puntos porcentuales más que la cifra del trimestre anterior. También se incrementa el porcentaje de empresas que señalaron las dificultades de financiación; el 44% de las compañías señalan el factor en el tercer trimestre, lo que representa el porcentaje más elevado de toda la serie histórica.

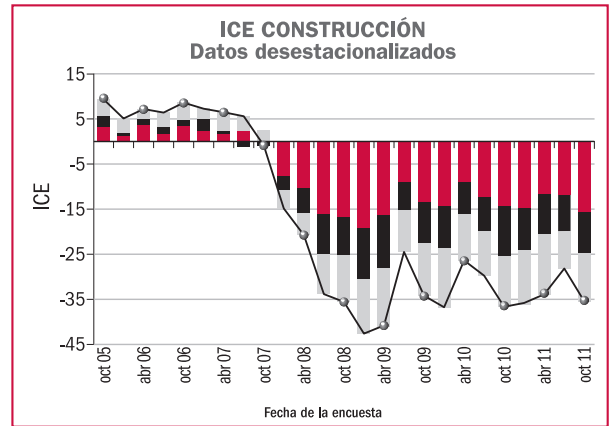
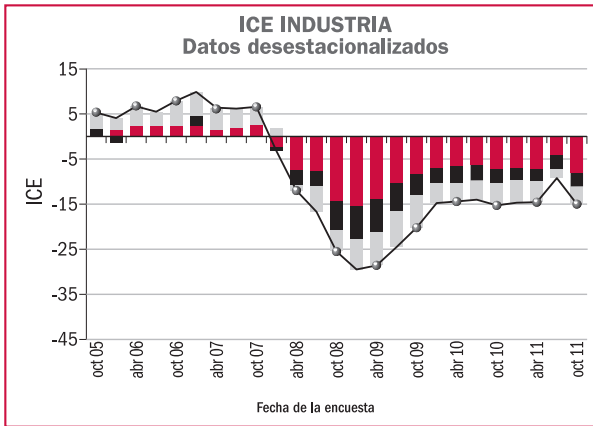
La importancia del resto de factores que pueden limitar la actividad no ha registrado cambios significativos.



# Composición del ICE por sectores

La confianza se ha deteriorado en todos los sectores, especialmente en la hostelería y turismo y en las ramas que engloba el sector resto de servicios (transporte, consultoría, ocio, ...).

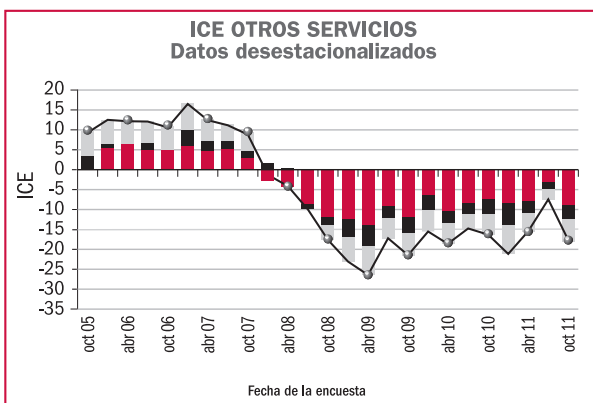
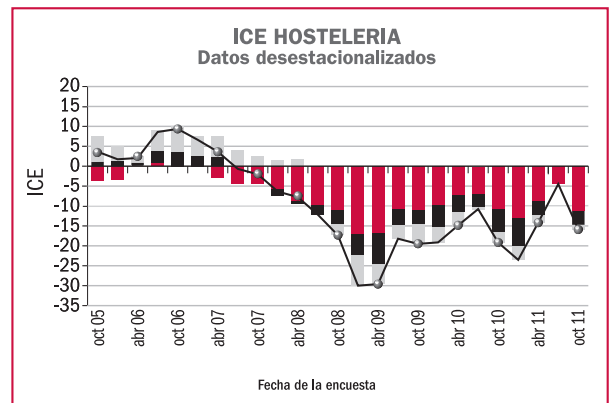
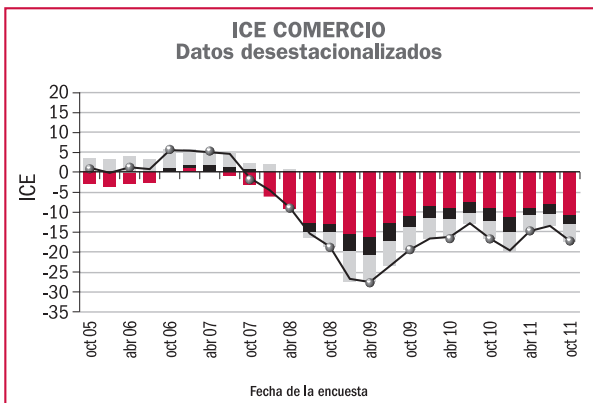
El ICE de la industria retrocedió más de 6 puntos y vuelve a los niveles que se daban en 2010 y principios de 2011. La confianza en el sector constructor cae más de 7 puntos y vuelve a saldos de -35 que se dieron a finales de 2010.



Dentro del sector servicios la hostelería y turismo y el resto de servicios han sido las ramas de actividad en las que se ha registrado un descenso de la confianza más importante. La confianza en el sector hostelero retrocedió más de 12 puntos hasta -16,3.

Por su parte, el ICE del resto de servicios cayó hasta -18,7, más de 11 puntos menos que el dato de julio.

Finalmente, el ICE del sector comercio ha sido el que ha moderado más la caída, con un descenso de 4,1 puntos, hasta -17,3.



Fuente: Cámaras de Comercio

# Resultados Generales

**P1** En el tercer trimestre de 2011, en comparación con el trimestre anterior, ¿diría Vd. que en su negocio han aumentado, siguen igual o han disminuido...?

		Aumentado	Sigue igual	Disminuido	No realiza
1.1	Cifra de negocio	12,1%	38,1%	49,8%	
1.2	Nº trabajadores con contrato	5,3%	79,0%	15,7%	
1.3	Precios de venta	6,5%	64,2%	29,3%	
1.4	Inversión	7,6%	67,0%	25,4%	
1.5	Exportaciones	27,4%	45,9%	26,8%	64,6%

Fuente: Cámaras de Comercio

**P2** Durante el cuarto trimestre de 2011, en comparación con el segundo, ¿prevé Vd. que en su negocio aumenten, sigan igual o disminuyan...?

		Aumentará	Seguirá igual	Disminuirá	No realiza
2.1	Cifra de negocio	19,6%	44,1%	36,3%	
2.2	Nº trabajadores con contrato	3,2%	81,2%	15,5%	
2.3	Precios de venta	4,9%	77,0%	18,1%	
2.4	Inversión	5,7%	74,0%	20,2%	
2.5	Exportaciones	31,0%	56,3%	12,7%	64,4%

Fuente: Cámaras de Comercio

**P3** ¿Qué factores cree Vd. que limitan el nivel de actividad de su empresa o la marcha de su negocio?

3.1	Debilidad de la demanda	83,6%
3.2	Escasez de mano de obra especializada / personal cualificado	5,8%
3.3	Insuficiencia de capacidad instalada	2,9%
3.4	Dificultades de financiación o tesorería	43,9%
3.5	Aumento de la competencia	33,7%
3.6	Otras causas (especificar)	13,6%

Fuente: Cámaras de Comercio

**Ficha técnica:** Analizados 6.254 establecimientos con al menos un trabajador, distribuidos por todo el territorio nacional. El margen de error máximo para un nivel de confianza del 95% es de +/-1,2%.

#### Metodología:

- Saldos: diferencia entre el porcentaje de respuestas "aumenta" y "disminuye".
- Los saldos se corrigen de estacionalidad.
- SITUACIÓN y EXPECTATIVAS: media de los saldos desestacionalizados de cifra de negocio, nº de trabajadores con contrato e inversión.
- ICE: media de SITUACIÓN y las EXPECTATIVAS.

**@cambres**

**@cámaras**

**@ganberak**

Cámaras de Comercio  
camaras.org